
TEM årsrapport: Alkoholbe- handling

Trivsels- og Effektmonitorering i alkoholbehandling, 2022

Faglig rapport fra Center for Rusmiddelforskning

2023

Mads Uffe Pedersen, Michael Pedersen og Kirsten Frederiksen



CENTER FOR RUSMIDDELFORSKNING
PSYKOLOGISK INSTITUT
AARHUS UNIVERSITET



TEM årsrapport: Alkoholbehandling

Trivsels- og Effektmonitorering i alkoholbehandling, 2022

Faglig rapport fra Center for Rusmiddelforskning

2023

Data

Serietitel og nummer	Faglig rapport fra Center for Rusmiddelforskning
Titel	TEM årsrapport: Alkoholbehandling
Undertitel	Trivsels- og Effektmonitorering i alkoholbehandling, 2022
Forfatter(e)	Mads Uffe Pedersen, Michael M. Pedersen og Kirsten Frederiksen
Afdeling	Center for Rusmiddelforskning, Aarhus Universitet
URL	https://psy.au.dk/forskning/forskningscentre-og-klinikker/center-for-rusmiddel-forskning/publikationer/rapporter
Udgivelsesår	april 2023

National rapport for Trivsels- og Effektmonitorering

437

borgere udskrevet fra alkoholbehandling i 2022

Introduktion

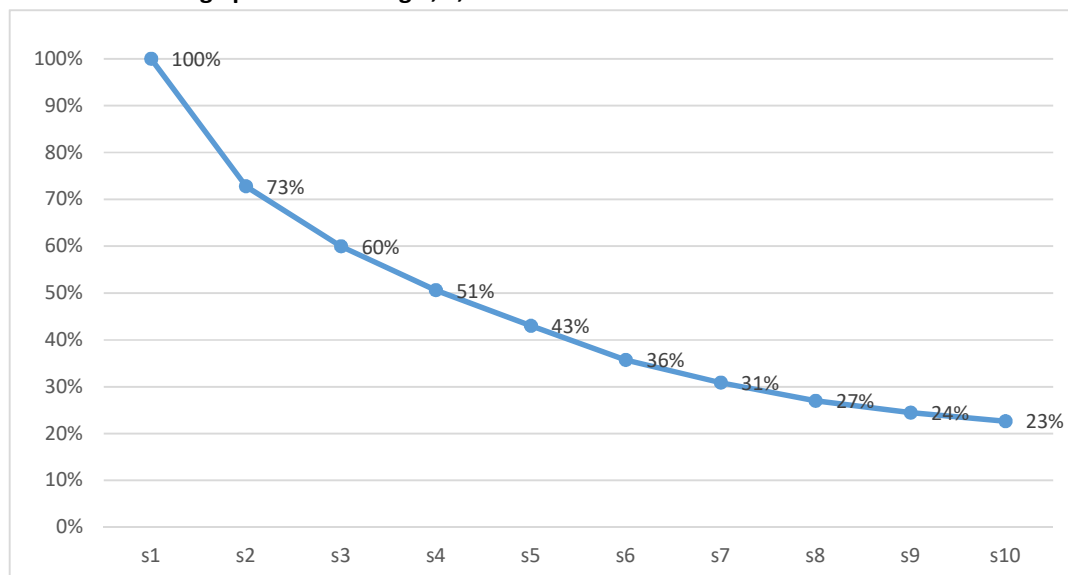
Dette er den første nationale TEM-rapport på alkoholbehandling. De to foregående nationale rapport offentliggjort i 2021 og 2022 var kun baseret på indberetninger fra stofbehandling. Denne rapport bygger på i alt 437 forløb i alkoholbehandling. Det er kun forløb, hvor behandlingen er blevet afsluttet i 2022, og afspejler således ikke alle behandlingsforløb. Rapporten består af 12 grafer med korte forklaringer nedenfor. Der skelnes i flere grafer mellem to forskellige scores, en såkaldt RAW score og en VSS score.

RAW viser scoren for de borgere, der fik 1, 2, 3....10 samtaler. Her kan det være 100 borgere ved første samtale og 20 ved 10. samtale.

VSS er en forkortelse for "Ved Sidste Samtale". Hvis en borger stopper før samtale 10 (fx ved samtale 5), føres scoren fra sidste samtale (her s5) videre frem til samtale 10. Denne score er altså et udtryk for, hvordan borgeren scorede ved den sidst afholdte samtale.

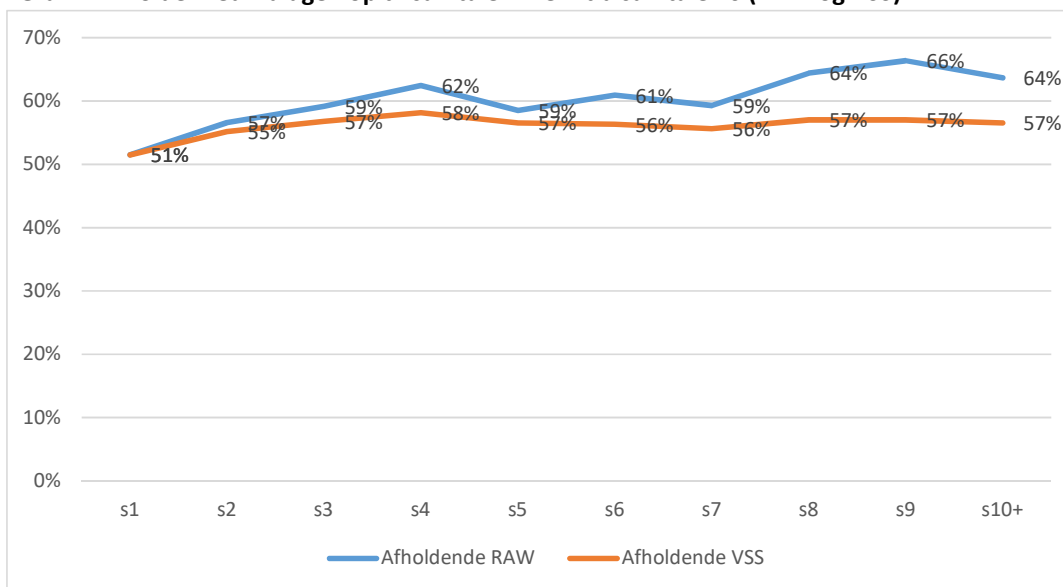
Der vises ikke scores for mere end 10 samtaler. Nogle borgere har modtaget mere end 10 samtaler (helt op til over 70); men efter 10 samtaler bliver det hurtigt meget få personer, der indgår i analyserne, og graferne ændrer sig derfor ikke.

Graf 1. Hvor mange procent modtog 1, 2, 3....10 samtaler



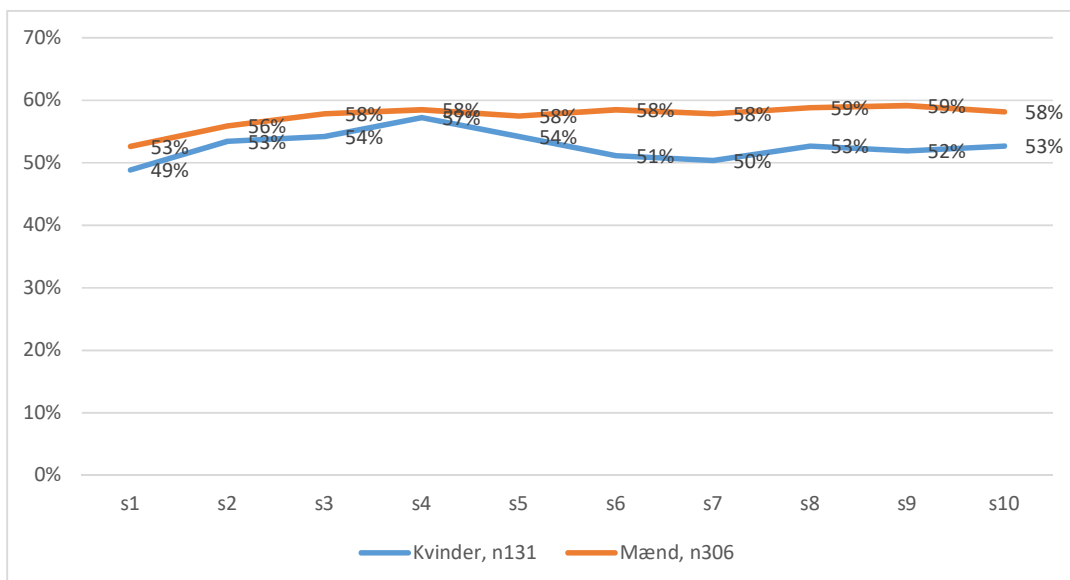
Graf 1 viser, hvor mange borgere der modtog henholdsvis 1, 2, 3 frem til mindst 10+ samtaler. Kun de, der har modtaget mindst een samtale, er med i opgørelserne. Der er derfor altid 100%, som har modtaget mindst 1 samtale. Nogle borgere har modtaget mere end 10 samtaler (enkelte over 70). Disse er indregnet i s10. Grafen viser, at det største frafald sker i løbet af de første 4-5 samtaler. Således er 57 % stoppet i behandling ved samtale 5 (fra 100 % til 43 %). De borgere, der derefter bliver i behandling, fastholdes i højere grad med et frafald på 20 % fra samtale 5 (43 %) til samtale 10 (23 %).

Graf 2. Afholdenhed fra ugen op til samtale 1 frem til samtale 10 (RAW og VSS)

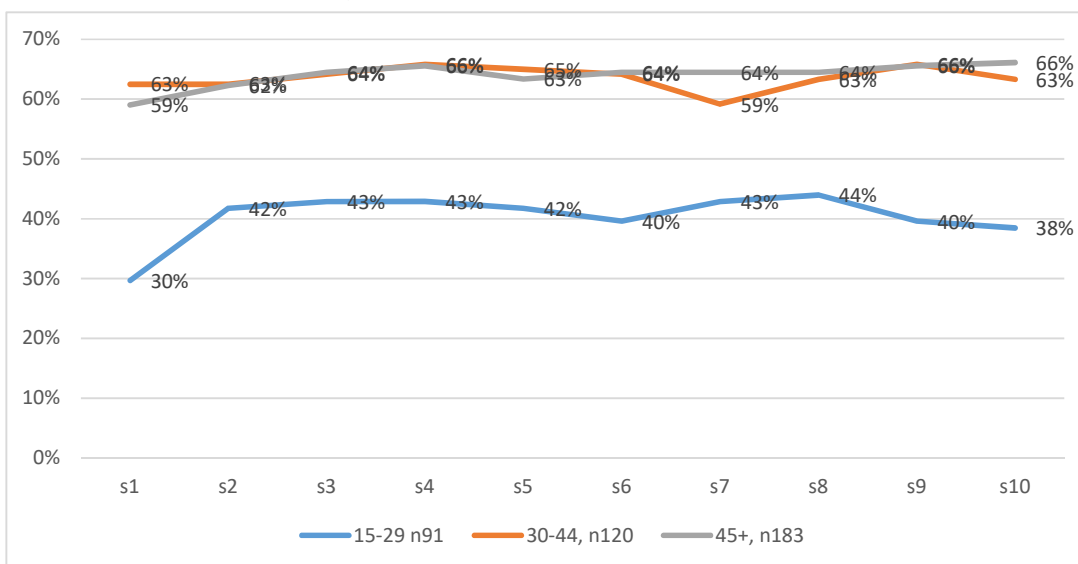


Graf 2 viser andelen, som ikke har haft et forbrug af alkohol i ugen op til den enkelte samtale. Grafen fordeler sig på samtalenumrene fra Samtale 1 med 51 %, som var afholdende til Samtale 10 (57 % afholdende målt ved VSS). Der skelnes mellem RAW og VSS. VSS står som nævnt i introduktionen for Ved-Sidste-Samtale. I VSS indgår alle 437 i udregningen for hver samtale. RAW tager alene resultatet fra de enkelte samtaler med. Her inddrages færre og færre personer i udregningen (f.eks. 437 ved første samtale, 64 ved 6 samtale og 62 ved samtale 10).

Graf 3. Afholdenhed fordelt på køn (kun for VSS)

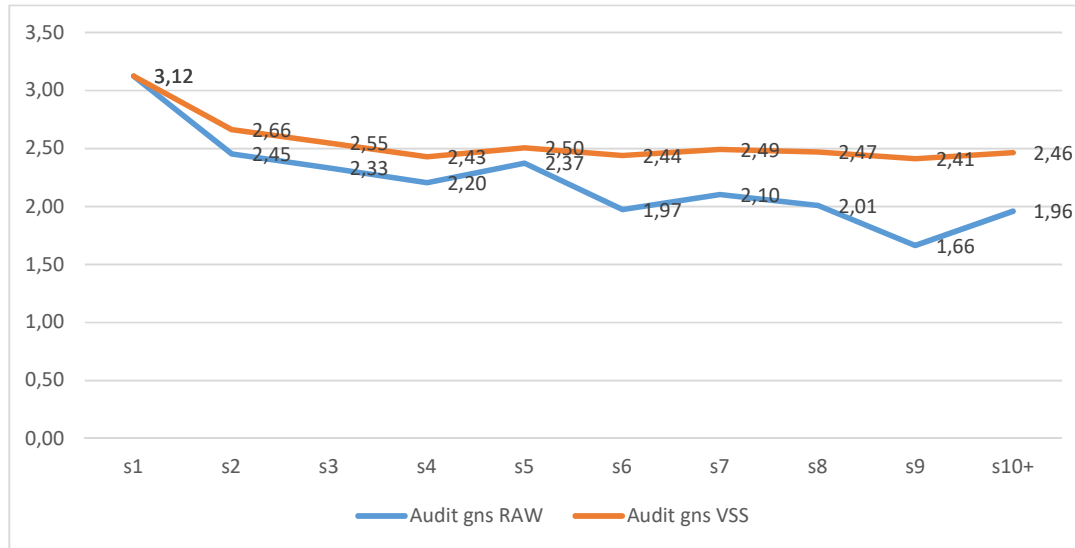


Graf 4. Afholdenhed fordelt på alder (kun for VSS)



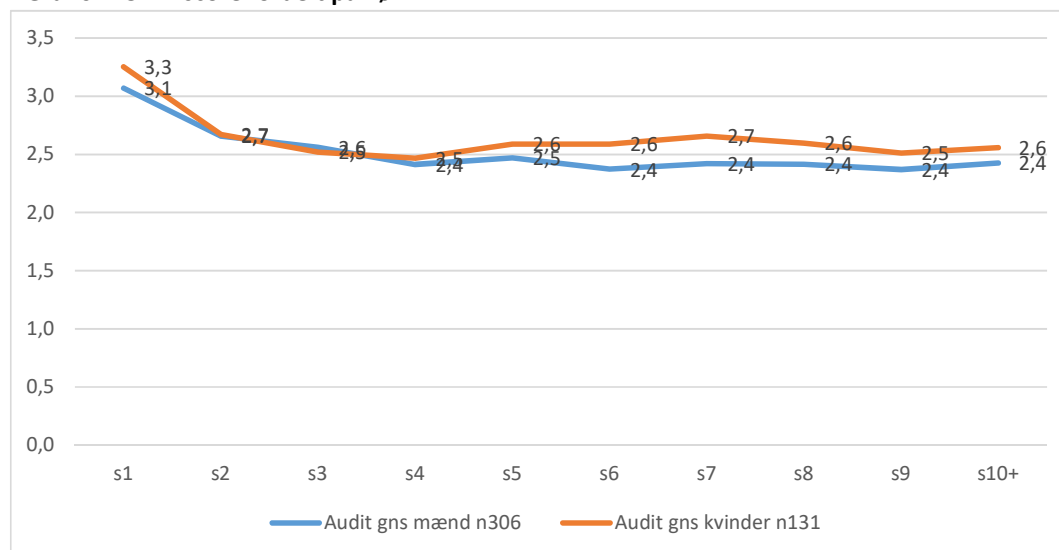
Graf 3 og graf 4 viser andelen med afholdenhed i løbet af ugen op til den enkelte samtale. De to grafer for henholdsvis kvinder og mænd (graf 3) og for de 15-29 årige, for de 30-44 årige og for de 45+ årige (graf 4). Særligt de unge (15-29 årige) skiller sig ud med en markant lavere andel, der har været afholdende ugen op til den enkelte samtale.

Graf 5. AUDIT score fra session til session 10 (RAW og VSS)



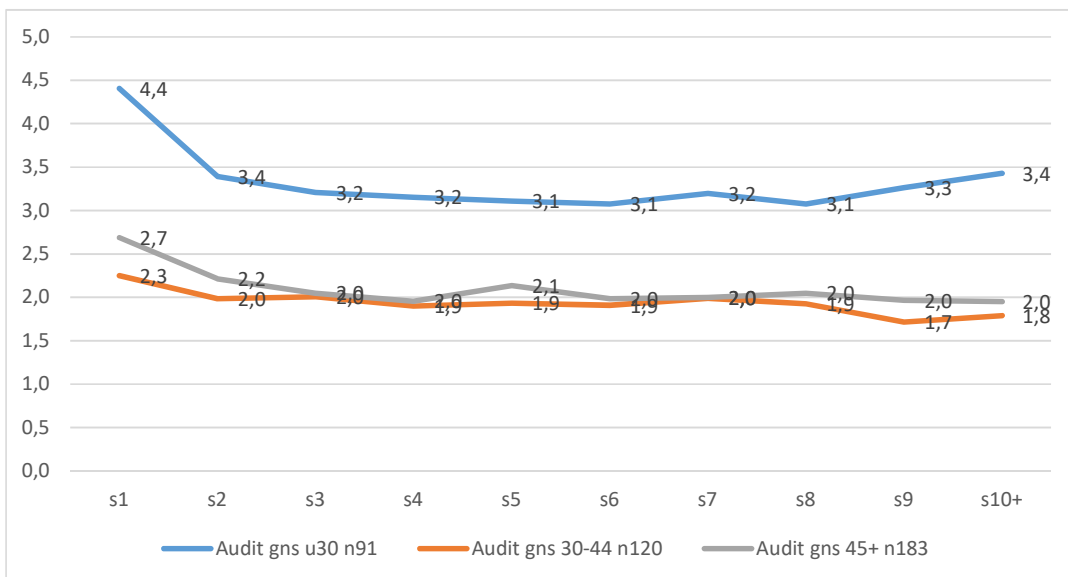
Graf 5 viser gennemsnittet for den samlede audit score samtale for samtale. En AUDIT score på +7 betragtes som et stort forbrug, mens et moderat forbrug ligger mellem 1 og 6.

Graf 6. AUDIT score fordelt på køn



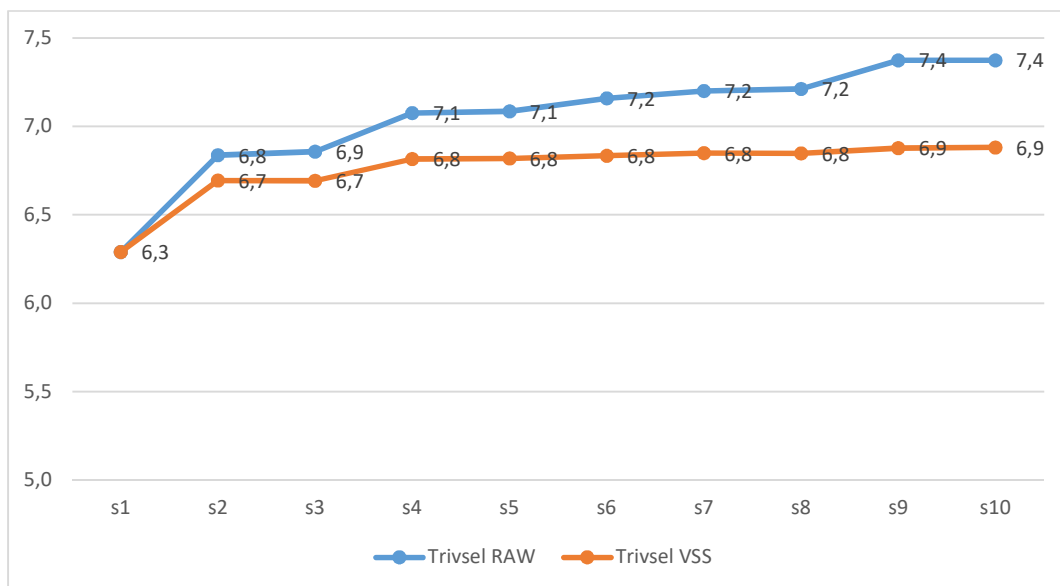
Den gennemsnitlige AUDIT-score adskiller sig ikke meget for henholdsvis mænd og kvinder. Kvinderne ligger lidt højere end mændene med en gennemsnitlig AUDIT score på 3,3 ved samtale 1 og 2,6 ved samtale 10.

Graf 7. AUDIT score fordelt på alder



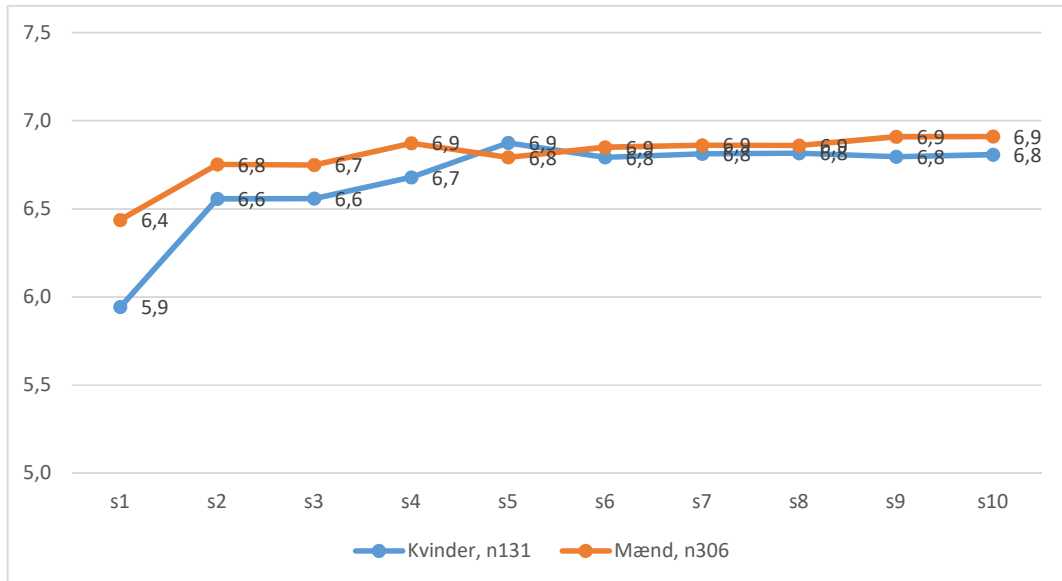
Graf 7 viser den gennemsnitlige AUDIT-score fordelt på de tre aldersgrupper 15-29 år, 30-44 år og 45+ år. Her adskiller særligt den yngre gruppe sig med en markant højere AUDIT-score sammenlignet med de to øvrige aldersgrupper. Det passer godt sammen med, at en væsentligt lavere andel har været afholdende i ugen op til de enkelte samtaler (se graf 4).

Graf 8. Samlet trivelsesscore fra session til session 10 (RAW og VSS)



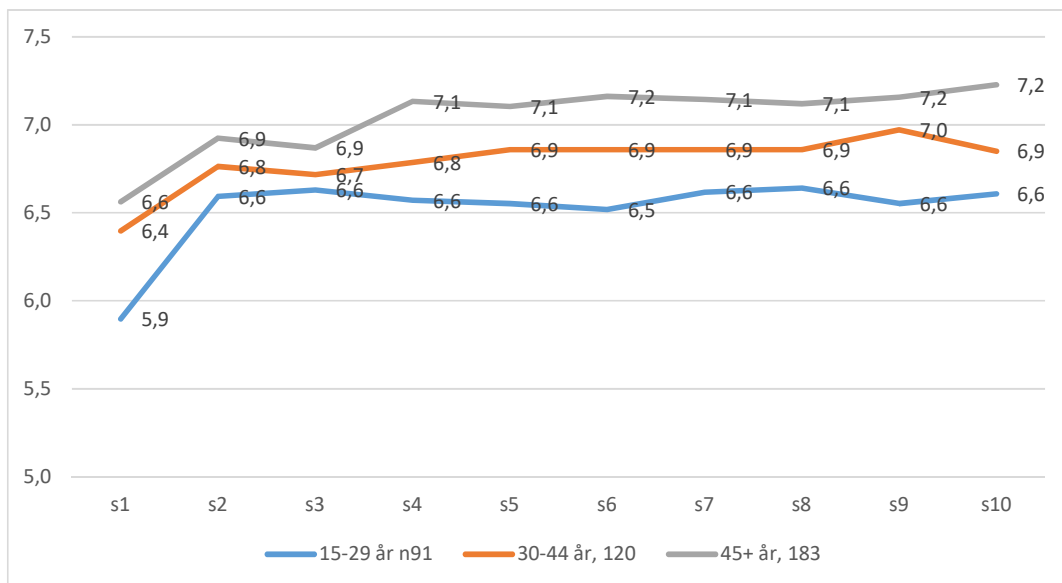
I graf 8 ses den samlede trivsel samtale for samtale. Den samlede trivsel består af personlig trivsel, trivsel i forhold til nærmeste netværk og trivsel i forhold til bekendte. Igen skelnes der mellem RAW og VSS. En score på 7,5 er gennemsnitsscore for danske unge mellem 15 og 25 år.

Graf 9. Trivsel fordelt på køn (kun VSS)



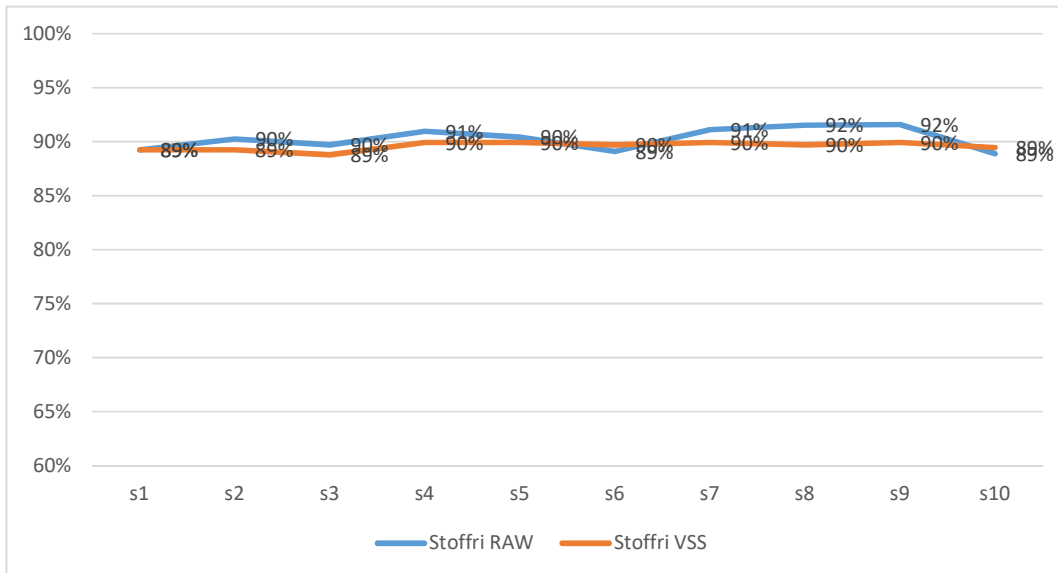
Graf 9 viser trivslen målt ved VSS fordelt på køn, og kan således sammenholdes med den orange grad i Graf 5, som viser den generelle trivsel for borgere indskrevet i alkoholbehandling. Grafen viser, at kvindernes trivsel ved behandlingsstart ligger markant lavere end mændenes, men at de allerede ved samtale 2 kommer op på stort set samme niveau som mændene og ligger derefter stabilt igennem behandlingsforløbet.

Graf 10. Trivsel fordelt på alder (kun VSS)



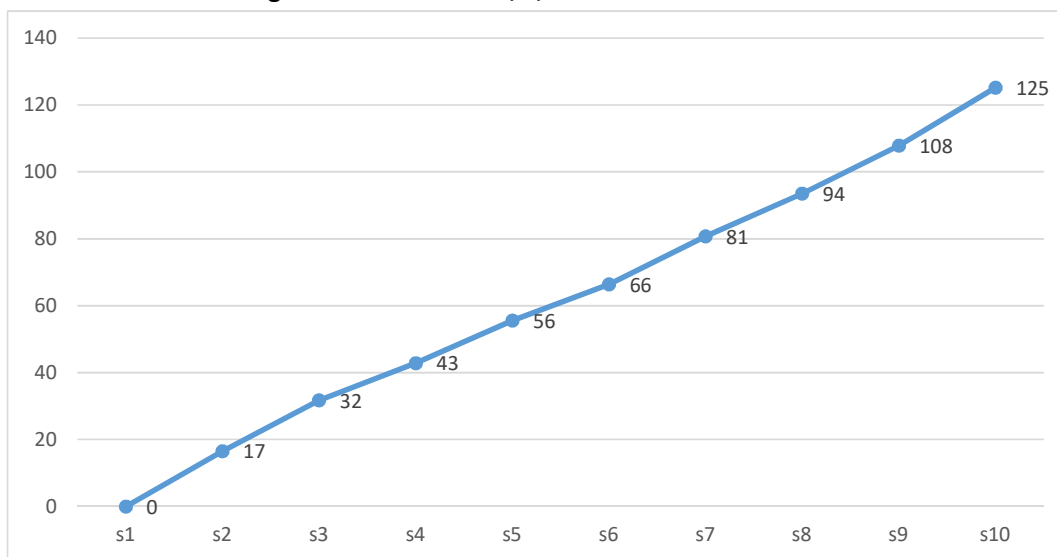
Graf 10 viser trivselsscore for tre forskellige aldersgrupper (15-29 år, 30-44 år og 45 år +). Interessant nok ligger den yngre gruppe lavest og trivslen stiger tinvist for de to efterfølgende aldersgrupper. I stofbehandling er det omvendt med en lavere trivsel for dem over 26 år sammenlignet med de 15-25 årige.

Graf 11. Stoffrihed fra ugen op til samtale 1 frem tid samtale 10 (RAW og VSS)



I graf 11 vises andelen, som har været stoffri i ugen op til samtale 1. Der skelnes mellem RAW og VSS. VSS står som nævnt i introduktionen for Ved-Sidste-Samtale. VSS indgår alle 437 i udregningen for hver samtale. RAW tager alene resultatet fra de enkelte samtaler med. Her inddrages færre og færre personer i udregningen.

Graf 12. Gennemsnitlige tid fra samtale til 1, 2, 3.....10.



I den sidste graf 12 ses det, hvor mange dage, der er gået mellem samtale 1 til 2, 1 til 3, 1 til 4 osv. Mellemrummene i grafen er meget ens. 18 dage mellem s1 og s2, 17 dage mellem s2 og s3 osv. Tallet ved samtale 10 viser hvor mange dage, der gik fra s1 til s10.

Den længste periode er mellem samtale 1 og 2, hvor der i gennemsnit går 17 dage. Derefter er mellemrummene i grafen meget ens med mellem 11-15 dage mellem hver samtale fra samtale 2 og frem.