

## Forebyggelse

# Forebyggelse på Frederiksberg: STRUKTUR, OVERVEJELSER OG ERFARINGER

Hvis forebyggelse skal virke, kræver det samarbejde – når man skal nå de unge, inddrage forældrene, udvikle tværfagligheden og bringe systemerne sammen.

### AF VIBEKE FOLTMANN OG TOM GULDBÆK OLSEN

Det er almindelig kendt, at dårlig sundhed, kriminalitet og mange andre socialt relaterede problemer er ligefrem proportionale med brug – og misbrug – af alkohol, hash og hård narkotika. Desto mindre brug og misbrug af alkohol, hash og hård narkotika, desto færre problemer og mindre kriminalitet. Derfor har oplysning om og forebyggelse af misbrug naturligvis en høj prioritet i alle kommuner herhjemme. Også i Frederiksberg Kommune.

### Profil af Frederiksberg Kommune

Frederiksberg Kommune er en på mange måder begunstiget storbykommune. Kommunen ligger som en lille ø omsluttet af Københavns Kommune. Det er landets tættest befolkede kommune med 91.500 indbyggere fordelt på kun 8 km<sup>2</sup>. En så tæt bebyggelse betyder, at der er meget få udearealer til de unge, og det stiller de kommunale fritidstilbud over for specielle udfordringer.

Kommunen har ca. 1.500 villaer og rækkehuse, mens resten af boligmassen udgøres af mange ejer- og andelsboliger, og har i øvrigt både almennyttigt og privat udlejningsbyggeri. Der er imidlertid ikke egentlige ghettodannelser, og andelen af etniske unge er lavere end i mange andre kommuner i Storkøbenhavn.

Gennemsnitsindkomsten ligger over landsgennemsnittet. Det indebærer imidlertid, at vi jævnligt ser eksempler på familier, som tjener mange penge til hus

og hjem på bekostning af tid, omsorg og interesse for familiens børn. Det afføder en speciel gruppe 'taber-børn'.

Kommunen varetager, ligesom Københavns Kommune, både kommunale og amtskommunale opgaver. Det betyder, at kommunen i misbrugssammenhæng ikke er knyttet til Københavns Amt, men har sit eget rådgivnings- og behandlingscenter Frederiksberg Kommunens Rådgivningscenter (FKRC).

Kommunen profiterer i øvrigt af, at Frederiksberg Politis politikreds netop er sammenfaldende med kommune-grænsen. Det betyder, at der er tradition for et tillidsfuldt, tæt og frugtbart samarbejde mellem politi og kommune, til stor gavn for det forebyggende arbejde.

Overordnet set må det siges, at kommunen ligger som et smørhul midt i storbyen.

### Organisationen af det forebyggende arbejde

Det forebyggende arbejde i kommunen afspejler naturligvis den kommunale 'profil', og der er mange aktører på den forebyggende arena.

SSP-samarbejdet og aktørerne i denne sammenhæng er væsentlige personer i forebyggelsen.

SSP-organisationen styres i toppen af SSP-udvalget bestående af kulturdirektør, socialdirektør og politimester. Hjørnestenen i SSP-organisationen er imidlertid tre lokale netværksgrupper. I disse netværksgrupper sidder der repræsentanter for de lokale skoler (kontaktlærerne), klubber, opsøgende med-

arbejdere, Ungdommens Uddannelsesvejledning, sundhedsplejersker, boligsociale medarbejdere, ungdomspensioner samt repræsentanter for socialdirektorat og politi. Med afsæt i disse tre netværksgrupper nedsættes der ad hoc projektgrupper til løsning af specifikke opgaver. Som bindeled mellem netværks- og projektgrupperne på den ene side og SSP-udvalget på den anden er der nedsat en koordinationsgruppe med ledelsesrepræsentanter for aktørerne i de lokale netværksgrupper. SSP-konsulentent har til opgave at koordinere SSP-indsatsen og at kvalificere og rådgive de forskellige deltagere i samarbejdet.

### Hvem har ansvar for hvad?

Hovedansvaret for forebyggelsen ligger i skoleregiet. Som udgangspunkt er *den generelt forebyggende indsats* klasselæreren ansvar. Klasselærerne har naturligvis en række medspillere. På alle skoler – både folkeskoler og privatskoler – er der en SSP-kontaktlærer. Denne lærer forventes at have fingeren på pulsen i det forebyggende arbejde. Han/hun fungerer dels som lokal vidensbank på det forebyggende område, dels som kontaktperson til kommunens SSP-netværk, som man også kan trække på i det forebyggende arbejde på skolerne. Herudover forventes klubberne også at være medspillere i forebyggelsen, ligesom kommunens rusmiddelkonsulent og Frederiksberg Politis kriminalpræventive sekretariat naturligvis også er i dialog med både skoler og klubber.

*Den specifik forebyggende indsats* – altså

den indsats der retter sig mod enkelte eller grupper af børn/unge, som udviser risikoadfærd - udspringer ofte af SSP-samarbejdet. Det vil hyppigt være gennem de lokale SSP-netværksgrupper, at disse børn/unge identificeres, og det vil også være i dette regi, at der sammensættes projektgrupper, som skal arbejde med de problematiske unge-grupper, som er blevet identificeret af samarbejdspartnerne i SSP-regi.

Endelig *den individuelle forebyggelse*. Den ligger ikke i SSP-regi; men primært i socialdirektoratet, hvor man går ind og tager hånd om den enkelte og dennes familie. Vi ser dog ofte en overlapning mellem den individuelle og den specifikke indsats, da de børn og unge, som indgår i de specifikke forløb, ofte har et parallelt individuelt forløb i socialdirektoratet.

Specielt er der her grund til at nævne, at der på misbrugsområdet er mulighed

for at henvise de unge til behandling på FKRC (Frederiksberg Kommunes Rådgivningscenter), der som ovenfor nævnt er kommunens pendant til amternes misbrugscentre.

### Prioritering af den generelt forebyggende indsats

To indsatsområder er vægtet højt i den primære kommunale forebyggelse nemlig *tidlig indsats* og *foreldreinddragelse*.

Det er ovenfor nævnt, at det primære ansvar for den generelle forebyggelse ligger hos skolerne. Men skolerne kan ikke løfte denne opgave, uden at forældrene er aktive medspillere, hvorfor kontakten til og dialogen med forældrene prioriteres meget højt i det forebyggende arbejde i kommunen.

Hvis det skal lykkes med den forebyggende indsats, er det af afgørende betydning, at vi begynder i de små klasser. Det er her, vi har de bedste muligheder for at skabe de relationer og netværk, som siden hen skal vise sig bæredygtige, hvis der dukker problemer op. Når vi bliver konfronteret med problemer i de større/ældre klasser, vil vores indsats altid få karakter af brandslukning og ambulancetjeneste.

I dag arbejder vi på at iværksætte det forebyggende arbejde tidligt i skoleforløbet, og helt aktuelt arbejdes der herudover på at gennemføre et pilotprojekt i nogle børnehaver, som har til formål at få arbejdet med at være gode kammerater (ingen mobning) implementeret i daginstitutionerne. Det er forebyggelse i det yderste led.

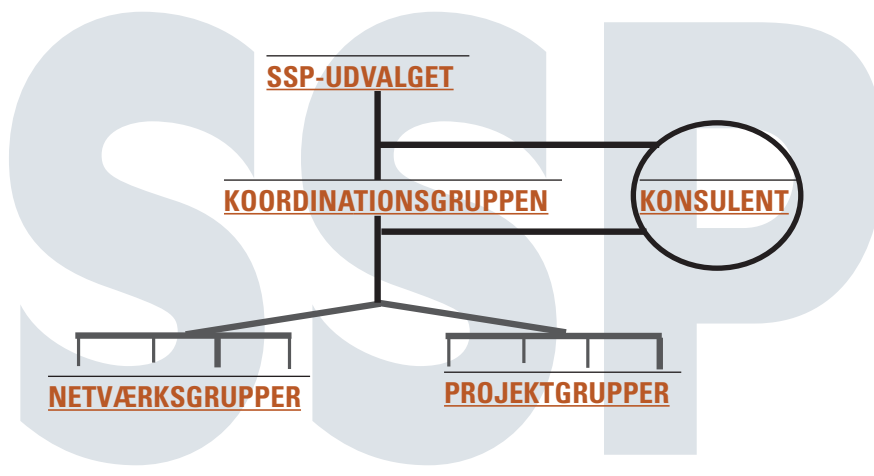
### Og hvad gør vi så ?

Den *primære indsats* ligger som allerede nævnt i skoleregiet.

Forebyggelsen begynder principielt set allerede i børnehaveklassen med etablering af bæredygtige og funktionelle forældre-netværk. I denne forbindelse er det SSP-konsulentens opgave at sikre, at de forældre-netværk, der skabes i de små klasser, ikke falder fra hinanden i 3.- 4. klasse. Det ses nemlig ofte, at disse netværk smuldrer, når børnene bliver mere selvhjulpne; og når man så får



## STRUKTUR FOR SSP- FREDERIKSBERG



brug for dem i 7.-8. klasse i forbindelse med diskussioner om hjemkomst-tidspunkter, alkohol-holdninger, cigaretter, hash og andre rusmidler, så er de vanskelige at samle sammen igen. Derfor er det af vital betydning for det forebyggende arbejde, at de forældre-netværk, som bliver skabt i de små klasser, bliver vedligeholdt, nurset og plejet, og at man – hver gang der kommer en ny elev ind i klassen, sikrer, at de/den ny forældre bliver budt velkommen i forældrekredsen af nogle 'gamle' forældre, og at de bliver gjort bekendt med de normer og regler, som forældrene indbyrdes har aftalt i den enkelte klasse, og bliver aktivt inddraget i forældresamarbejdet.

For at sikre etablering og 'vedligeholdelse' af disse bæredygtige forældre-netværk søger SSP-konsulentten at komme på besøg som 'gæsteforelæser' til et forældre-møde i alle kommunens bh. – eller 1. klasser.

Herudover arbejdes der målrettet med god trivsel blandt eleverne. God trivsel betyder, at man er gode kammerater, og at der ikke bliver mobbet. God trivsel betyder også, at der er plads til alle, og at det bliver respekteret, at man siger fra. Det er en evne – kompetence om man vil – som er vigtig at have med sig, når eleverne siden hen skal kunne sige fra over for et eventuelt gruppepres, når rusmidlerne kommer på banen. Det skal nemlig være sejt at kunne sige fra, også selvom andre synes, det er smart at ryge og drikke. For at trivsels-indsatsen

kan lykkes, er det imidlertid også her vigtigt at inddrage forældrene, så de kan hjælpe skolen med, at børnene ikke bliver spillet ud over for/mod hinanden.

I det forebyggende arbejde i øvrigt kan klasselæreren naturligvis trække på mange forskellige samarbejds-partnere afhængig af opgavens karakter. I de små klasser bistår politiet f.eks., når det gælder færdselslære og cyklistprøver. Siden hen kan man – afhængig af opgaven – trække på både politi, SSP-konsulent og rusmiddelkonsulent i forbindelse med oplysning om kriminalitet, alkohol, hash og andre rusmidler.

SSP-konsulentten er som ovenfor nævnt aktivt opsøgende i forhold til skoler og skolebestyrelser og andre relevante samarbejdsparter med henblik på at få vedtaget forpligtende principper for det forebyggende arbejde på den enkelte skole

Herudover fungerer SSP-konsulentten og rusmiddelkonsulentten som sparingspartnere og videns-bank i forebyggende sammenhænge. De tilbyder kurser/temadage og sender løbende materialer ud til skolerne, så lærerne er opdaterede i forhold til både undervisnings-materialer og ny viden på området.

Som supplement til skolernes forældrekontakt har SSP-konsulentten i samarbejde med sundheds-afdelingen og rusmiddelkonsulentten senest udarbejdet en forældre-folder med gode råd om unge, fester og alkohol. I forbindelse med uge 40 blev folderen sendt hjem med

brev fra borgmesteren til alle forældre i kommunen med børn i 5. – 10. klasse.

Målet med folderen var at bidrage til at få forældrene til at tage et medansvar for deres børns alkoholvaner. Ikke mindst gennem påpegning af at forældrenes egne alkoholvaner har stor indflydelse på børnenes ditto. Forældrene er også på dette felt rollemodeller for deres børn. Principielt set skal børnene slet ikke drikke alkohol i folkeskolen (16-årsgrænsen!) – men vi ved jo, at alkohol-indtaget alligevel tager fart mellem 7. og 8. klasse. Derfor handler det i øjeblikket om at udskyde debutalderen.

Det er jo efterhånden velkendt, at desto senere man har sin alkoholdebut, desto mindre bliver ens alkoholforbrug siden hen.

### Og når forebyggelsen så ikke virker efter hensigten?

På trods af de mange tiltag i den primære forebyggelse er der jo alligevel nogle børn, som af forskellige årsager udvikler risikoadfærd. Så vil det som regel være lærere eller pædagoger i klubberne, som udtrykker bekymring for et givet barn/en given ungs eller en given børne/ungegruppes adfærd. Det kan enten resultere i en underretning til socialdirektoratet, eller det kan resultere i, at man udtrykker sin bekymring for barnet/gruppen i det lokale SSP-netværk. Her kan man så tage initiativ til en specifik indsats i forhold til den/de unge, som er i fokus.

Der er ingen fasttømret eller éntydig model for, hvordan sagen så gribes an. Indsatsen målrettes naturligvis den enkeltes situation og behov. Typisk vil de aktører, som kender de unge (skole, klub, boligsocial medarbejder, gadepiloter og evt. socialrådgiver) indgå i et konkret samarbejde omkring den/de unge, som er i fokus. Én ting er imidlertid sikkert: Der bliver taget hånd om barnet – og ofte også kontakt til forældrene.

Undertiden vil en eller flere af de børn/unge, som den specifikke indsats retter sig mod, også være en 'sag' i socialdirektoratet – og SD vil jo altid være bekendt med de børn/unge, som har udvist en adfærd, der har resulteret i, at de



VIBEKE FOLTMANN  
SSP-KONSULENT I FREDERIKSBERG KOMMUNE  
TOM GULDBÆK OLSEN  
KRIMINALASSISTENT VED FREDERIKSBERG POLITI



er blevet afhørt hos politiet. Det betyder, at den specifikke indsats i disse tilfælde bliver suppleret af en individuel (tertiær) indsats med speciel fokus på den unge i form af et eller flere tiltag fra SD's side. Det kan handle om alt fra skoleskift, ophold på specialskoler, forløb på familieværkstedet Bülowvej (Frederiksberg Kommune) eller i familierapi i Bøgen (Frederiksberg Kommune) eller andre tilbud, som SD køber specielt til den unge.

Det skal dog i denne forbindelse understreges, at et barn/en ung sagtens kan have "en sag" i SD uden at være involveret i kommunens specifikt forebyggende indsats.

## Hvordan identificeres de børn og unge, vi skal bekymre os for?

Som ovenfor nævnt vil det ofte være lærere eller pædagoger i klubberne, som identificerer de børn og unge, vi skal bekymre os for. Herudover kan det være opsøgende gademedarbejdere eller de boligsociale medarbejdere, der gør nogle iagttagelser, som der bør handles på. Endelig sker det, at forældre henvender sig til politi, socialforvaltning, SSP-konsulent eller andre repræsentanter for 'det offentlige' med bekymring for deres eget eller andres barn.

Det vil typisk være adfærdsændringer, som giver anledning til bekymring. Børnene kan blive mere indesluttede, mere udadreagerende, fraværende i timerne, blive mere slødede med mødetider og/eller lektielæsning, der kan være tale om skift i kammeratskabskreds, pludselig pengeligelighed osv. Alt sammen tegn, som ikke behøver betyde, at der er 'ugler i mosen'; men også tegn, som betyder, at man skal være opmærksom på, hvad ændringen skyldes.

Ofte hører lærere, pædagoger og andre, som er i kontakt med børn og unge i det daglige historier fra kammerater om jævnaldrende. Alt afhængig af hvad 'historien' handler om, ageres der. Typisk vil der blive taget kontakt til andre voksne i barnets 'offentlige relationer' for at afdække, om andre har hørt om eller observeret episoder, som kan be- eller afkræfte den historie, som netop er

blevet bragt til torvs. I denne sammenhæng er kommunens SSP-netværk af stor betydning. Det skyldes, at der gennem SSP-netværkene skabes personlige relationer mellem alle relevante aktører, herunder også politiet, som kan bidrage til at belyse de mistanker om f.eks. misbrug og kriminalitet, som bliver bragt til vores kendskab. Det betyder også, at politiet undertiden bringer unge med misbrugssymptomer ind i systemet; unge hvis problemer ikke er blevet identificeret af hans/hendes almindelige voksennetværk.

## Et aktuelt eksempel

Helt aktuelt har flere samarbejdsparter i SSP-regi uafhængigt af hinanden givet udtryk for, at man – efter lukningen af Pusher Street – fornemmer en bekymrende stigning i lokal handel med - og brug af - hash blandt kommunen unge. Der er især iagttaget øget aktivitet ikke på, men i miljøer omkring skolerne, ligesom vi har set små-pushere helt ned til 12 år. Det er bekymrende, og det prøver vi nu at få kortlagt, med henblik på at tilrettelægge en konkret indsats på området.

## Indsatsen i forhold til egentlige misbrugere blandt de unge.

Når det gælder egentlige misbrugsproblemer, har vores udfordringer gennem de sidste 3 – 4 år primært været relateret til alkohol og hash - og kun i ringe grad til hårde stoffer.

Indsatsen her kan ikke længere siges at have forebyggende karakter – det handler om egentlig behandling. Kommunen har her mulighed for at trække på en bred vifte af tilbud rækkende fra behandling af alkoholmisbrug - som varetages af alkoholenheden på Frederiksberg Hospital - og stofmisbrug i øvrigt - som behandles på FKRC - til forskellige bo- og behandlingstilbud, som købes 'ude i byen'.

## Behandling af hash- og andre stofmisbrugere

Egentlig behandling af hash- og stofmisbrug i øvrigt ligger i FKRC's regi. FKRC har to afdelinger. En til behand-

ling af de gamle narkomaner (primært heroinmisbrugere), som i mange år har været på hårde stoffer, og én som mere fokuserer på rådgivning til og behandling af de yngre misbrugere, hvor det især handler om hash, kokain, ecstasy, amfetamin o.l. Herudover er der to væresteder tilknyttet FKRC, hvor misbrugere i substitutionsbehandling har mulighed for at deltage i forskellige aktiviteter, få vasket tøj, få noget ordentlig mad mv. Men hermed er vi jo ude over den egentlige forebyggelse.

## Og hvad skal vi så blive bedre til? – Udvikling

Som nævnt i indledningen er Frederiksberg Kommune på mange måder et smørhul i storbyen. Vi mener nogenlunde at kunne overskue misbrugsmiljøerne i kommunen; men det betyder ikke, at vi kan forsømme at udvikle og forbedre vores forebyggende indsats.

I og med at vi mener at kunne overskue vore problemer – vi tror faktisk, at vi har nogenlunde styr på vores risikobørn - så har vi også et ønske om at kunne samle alle op. Det er naturligvis ikke realistisk; men det skal ikke forhindre os i at prøve på det.

Vi har i dag et velfungerende samarbejde på tværs af de forskellige aktører; men det kan selvfølgelig blive bedre. Der er ingen tvivl om, at når den forebyggende opgave skal løftes, er vi nødt til at koordinere indsatserne på tværs af sektorer og fag. Det sker allerede – men en løbende udvikling af netværksarbejdet og en endnu bedre koordinering vil kunne optimere den forebyggende indsats. Hertil kommer, at vi også kan og bør blive bedre til at følge op på de indsatser, som iværksættes.

Konklusionen på denne artikel må derfor blive at:

På Frederiksberg går det godt; men for at optimere det forebyggende arbejde skal vi styrke:

- forældreinddragelsen
- den tidlige indsats
- det tværfaglige samarbejde
- opfølgning på indsatserne.