



# Hvordan kan forvaltning, erhvervsliv og uddannelsessteder blive bedre til at samarbejde?

Hvis der skal kunne udvikles nye og bedre rehabiliteringsmetoder er der behov for utraditionelle samarbejdsformer mellem kommuner, private arbejdspladser og socialfaglige uddannelser.

## AF MORTEN RAMBØL

I 2001 beskrev Formidlingsenheden Århus erfaringerne med Socialministeriets virksomhedspulje for de mest sårbare på arbejdsmarkedet 1999/2000 således: ”Den helt overordnede tendens for projekterne viser, at der er ved at tegne sig en model hen imod en mere helhedsorienteret, fleksibel og individuelt tilrettelagt metode til forebyggelse, fastholdelse og integration på arbejdsmarkedet. (...) Projekterne peger derfor på, at de traditionelle samarbejdsformer er under kraftig forandring”.<sup>1</sup>

Med udgangspunkt i mine erfaringer som evaluatør og underviser på det sociale område ser jeg i denne artikel på nogle af de udfordringer, som de aktører, der skal motivere og støtte tidligere stofmisbrugere på arbejdsmarkedet efter endt behandling står over

for i forbindelse med en sådan nytænkning, dels på de konsekvenser, som en ændret praksis får for uddannelse af kommende sagsbehandlere på de socialfaglige uddannelser.

Fokus er ikke i denne forbindelse på selve behandlingen af misbruget, eller på mulige barrierer hos den tidligere stofmisbruger som lav faglig kompetence eller manglende socialt netværk. Jeg forudsætter desuden, at den tidligere misbruger er motiveret for arbejde.

Først ser jeg på tidligere stofmisbrugeres behov gennem erfaringerne fra et kommunalt projekt i Odense, der støttede denne gruppe af borgere i retning af arbejdsmarkedet; hvad var det, der virkede? Derefter vurderer jeg de nye muligheder, som Beskæftigelsesministeriets arbejdsevnetode for kommunale sagsbehandlere giver og konkluderer, at der gennem arbejdsevnetoden *på papiret* er åbnet op for, at den tidligere stofmisbruger, der har motivationen til at komme i ordinær eller støttet beskæftigelse, også har muligheden for det – forudsat job-åbninger på arbejdsmarkedet.<sup>2</sup>

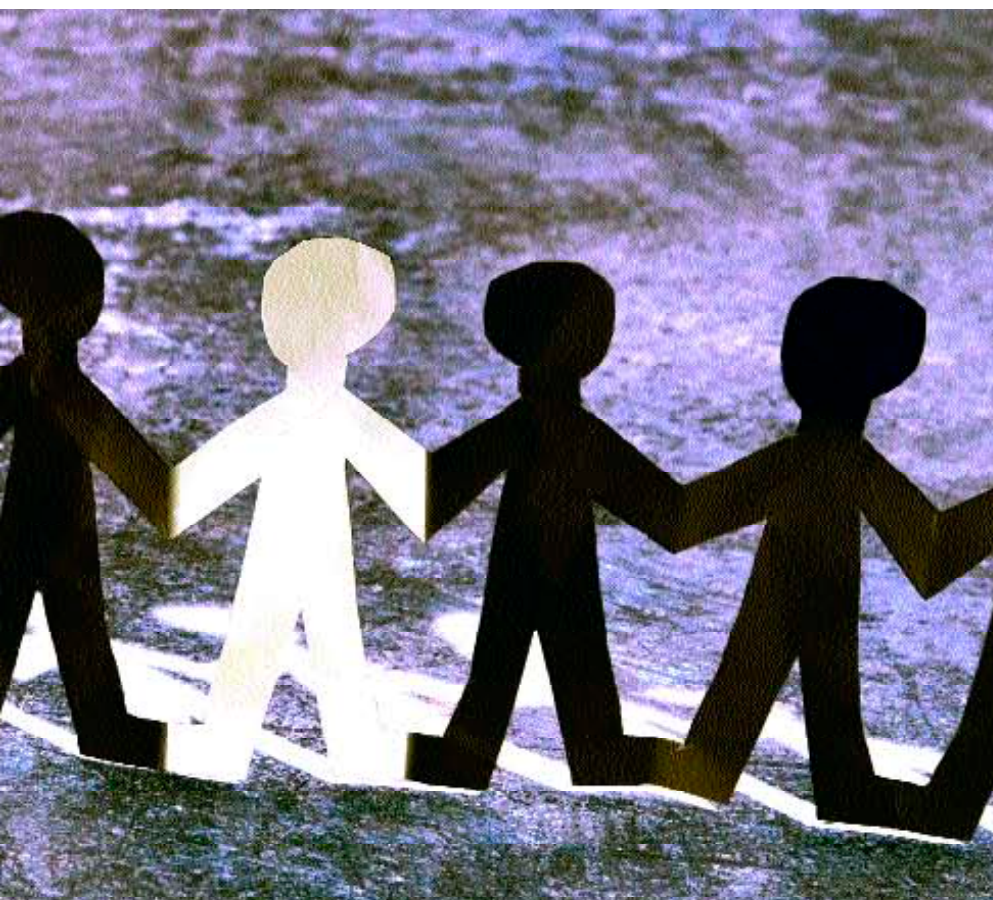
Der er imidlertid barrierer, der skal overvindes gennem utraditionelle samarbejdsformer. For det første er

der en barriere i forhold til det private arbejdsmarked, for det andet er der en vigtig begrænsning i selve arbejdsevnetoden. På denne baggrund konkluderer jeg, at vejen frem er samarbejde mellem kommuner, private virksomheder og socialfaglige uddannelser i udvikling af nye rehabiliteringsmetoder, hvor fokus for indsatsen flyttes fra den kommunale forvaltning til de private virksomheder. Indsatsen vendes derved på hovedet i forhold til traditionel praksis, og her er muligheden for uddannelse af kontaktpersoner eller mentorer på arbejdspladserne et vigtigt redskab.<sup>3</sup> Til sidst konkluderer jeg, at de erfaringer, som dette samarbejde giver, skal danne udgangspunkt for tilrettelæggelsen af undervisningen af kommende sagsbehandlere på de socialfaglige uddannelser i at få tidligere stofmisbrugere i arbejde.

Det potentielle samspil mellem behandling af stofmisbrugere og integration på arbejdsmarkedet er dog stadigvæk en fremtidsvision i Danmark.

## Kommunal sagsbehandling der rykkede

*Peter på 41 år kom til Odense fra Sjælland i 1999 efter næsten 20 år i mere eller mindre konstant misbrug af hårde stoffer*



SCANPIX / LARS BAHL

frem til 1998, hvor han gennemførte et døgnbehandlingsforløb. Han ville gerne være socialpædagog og startede på HF i enkeltfag. Efter to år som clean fik han imidlertid et tilbagefald i 3-4 måneder. Han gik i tilbagefaldsbehandling og kom gennem det halvvejs-hus, hvor han nu boede, i kontakt med projektet "New Way of Life" i Odense i starten af 2002.<sup>4</sup>

Som ekstern evaluator på projektet i foråret 2002 møder jeg Peter. Han ser optimistisk på fremtiden og fremhæver det initiativ, som "den sociale beskæftigelseskonsulent" på projektet – der både har rollen som myndigheds-person og jobkonsulent – har vist ham. Hun kontaktede ham allerede en uge efter deres første, afklarende samtale og tilbød ham en prøvetid i en klub for unge, og selv om han i det videre forløb får afslag på revalidering, har hun givet ham troen på, at det nok skal lykkes ham at blive pædagog.

#### Hvad var det der virkede?

Også de andre projektdeltagere fremhævede den sociale beskæftigelseskonsulents betydning, idet de lagde vægt på

- at kontakten med hende var blevet etableret i løbet af få dage, hvor deres ressourcer og ønsker blev kortlagt

- at hun havde udstrålet overblik og god evne til vejledning
- at de inden for typisk en uge havde fået tilbagemelding om, hvilke konkrete muligheder de kunne vælge mellem
- at de kort tid efter var på vej i den retning, som den individuelle handleplan lagde op til.

Det er min vurdering, at nøglen til succes i projektet var den individuelt tilrettelagte handleplan med vægt på både omsorg og konkret erhvervsvejledning kombineret med en målrettet og hurtig udslusning til beskæftigelse eller uddannelse. Medvirkende var at fokus i sagsbehandlingen blev flyttet fra den kommunale forvaltning til de krav og muligheder, som de private virksomheder og uddannelsesstederne repræsenterede.

#### Behov for omsorg

Det er min erfaring, at tidligere stofmisbrugere, når de er landet efter endt behandling, har behov for støtte og omsorg i den efterfølgende nyorienterings- og etableringsfase med vægt på at kunne skabe et liv i balance og vende destruktiv livsførelse til konstruktiv adfærd og tankegang, at forebygge og

bearbejde symptomer på tilbagefald, samt at få støtte til etablering af netværk og stoffri venner i lokalområdet. I projektet i Odense blev dette støtte- og omsorgsbehov tilgodeset gennem et efterbehandlingstilbud i tæt samspil med den sociale beskæftigelseskonsulent. F.eks. var en af projektdeltagerne meget vred over at skulle på et AMU-kursus – men vreden viste sig at bunde i angst for ikke at slå til, og dette blev bearbejdet i hans efterbehandlingsgruppe.

#### Behov for konkret erhvervsvejledning

Det er samtidig min erfaring, at tidligere stofmisbrugere hurtigst muligt har behov for konkret vejledning i at søge ordinært arbejde eller ordinær uddannelse på lige fod med andre arbejds- eller uddannelsessøgende.

På "New Way of Life" var den sociale beskæftigelseskonsulent i stand til

- at håndtere projektdeltagernes manglende arbejdsidentitet på en konstruktiv måde ved at vise forståelse for, at de havde behov for en "opvarmningsfase"
- at gå i dialog med potentielle arbejdspladser og bl.a. formidle, at de ikke skulle forvente fuld arbejdsindsats de første måneder
- at arbejde ud fra den holdning, at projektdeltagernes tidligere stofmisbrug ikke var så væsentligt i forhold til at komme i beskæftigelse eller uddannelse – at det tværtimod vidnede om viljestyrke at have arbejdet sig ud af et mangeårigt misbrug.

#### Nye muligheder i Beskæftigelsesministeriets arbejdsevne metode for kommunale sagsbehandlere

Den sociale beskæftigelseskonsulent på projektet "New Way of Life" var en undtagelse. Det har længe været et problem, at kommunale sagsbehandlere har følt sig usikre over for brugen af de arbejdsmarkedsrettede metoder. Nu er der efter 1. januar 2003 gennem implementeringen af Beskæftigelsesministeriets arbejdsevne metode for kommunale sagsbehandlere på arbejdsmarkedsområdet indført et fælles red-





skab til beskrivelse og vurdering af den enkelte borgers – herunder tidligere stofmisbrugers – ressourcer.

Arbejdsevne-metoden bygger på de værdier, der ligger bag tanken om det rummelige arbejdsmarked og den seneste førtidspensionsreform. Her udtrykkes en tro på, at alle mennesker har ressourcer og udviklingsmuligheder, hvor hovedsigtet for sagsbehandlingen er selvforsørgelse i det omfang, det er muligt. Derved er beskrivelse, udvikling og vurdering af den tidligere stofmisbrugers arbejdsevne blevet en central del af de kommunale sagsbehandlers arbejdsopgaver, hvor de socialfaglige vurderinger i højere grad end de lægefaglige vurderinger lægges til grund for afgørelserne. En vigtig konsekvens af dette værdisyn for tidligere stofmisbrugere er, at han eller hun kun tilkendes førtidspension, hvis det ikke er muligt at støtte pågældende i at komme ind på arbejdsmarkedet på normale vilkår eller i støttet beskæftigelse.

Det er min vurdering, at der således i lovgivningen – under forudsætning af, at sagsbehandleren har den nødvendige empati i forhold til den tidligere stofmisbrugers ressourcer og begrænsninger – er åbnet op for, at den, der har motivationen til at komme i ordinær eller støttet beskæftigelse, også har muligheden for det. Det er endog kommunens forpligtelse at bibringe sagsbehandlerne den fornødne viden og foranstalte de fornødne samarbejdsrelationer om konkrete jobfunktioner på arbejdsmarkedet.

### To barrierer der skal overvindes

For mig at se er der to vigtige barrierer i etableringen af jobs for tidligere stofmisbrugere, der skal overvindes, før sagsbehandlingen kan ”rykke” ligesom på ”New Way of Life”.

### Første barriere: I forhold til de private virksomheder

Den vigtigste aktør i jobskabelsen for tidligere stofmisbrugere er de private virksomheder. De seneste to års efteruddannelse i arbejdsevne-metoden har været rettet mod de kommunale myndigheds personer og deres interne og

eksterne samarbejdspartnere. Dette har været en nødvendig proces, men der har foreløbigt været meget lidt fokus på den rolle, som det private erhvervsliv og de enkelte virksomheder har i denne forbindelse. Jeg vurderer derfor, at erhvervslivet mangler ejerskab til de opgaver, der følger med arbejdsevne-metoden.

### Anden barriere: I selve arbejdsevne-metoden

Arbejdsevne-metoden kan bruges til konstruktiv vurdering af den tidligere stofmisbrugers arbejdsevne. Men indførelse af arbejdsevne-metoden har ikke givet de kommunale sagsbehandlere større viden om, hvordan det ser ud på de danske arbejdspladser i dag – eller hvordan de f.eks. kunne være med til at etablere lokale virksomhedsnetværk. De er derfor ikke blevet bedre rustede til konkret, lokal erhvervsvejledning gennem arbejdsevne-metoden – selv om de som myndigheds personer samarbejder med de kommunale jobkonsulenter.

### BARRIERERNE KAN OVERVINDES Gennem UTRADITIONELT SAMARBEJDE MELLEM KOMMUNER, PRIVATE VIRKSOMHEDER OG SOCIALFAGLIGE UDDANNELSER I UDVIKLING AF NYE REHABILITERINGSMETODER

Kernen i arbejdsevne-metoden er navnlig, at der skal være tæt sammenhæng mellem arbejdsmarkedets krav og udviklingen af den tidligere stofmisbrugers ressourceprofil.

Fokus for indsatsen skal derfor vendes på hovedet i forhold til traditionel praksis og flyttes fra de kommunale forvaltninger til de private virksomheder, hvor de tidligere stofmisbrugere skal fungere. For at opnå dette skal der etableres samarbejdsfora mellem kommunale sagsbehandlere, private virksomheder og de socialfaglige uddannelser med henblik på at skabe klarhed om, hvad de private virksomheder kan tilbyde de tidligere stofmisbrugere, hvilke krav virksomhederne stiller til dem, og hvad skal de gøre for at honorere kravene.

På det konkrete plan overvindes barrieren i forhold til de private virk-

somheder ved, at virksomhederne inddrages direkte i opkvalificeringen af de tidligere stofmisbrugere. Et af værktøjerne til dette er, at der knyttes en kontaktperson eller mentor – en kollega, der er særligt uddannet til at give støtte i den kritiske etableringsfase – til den tidligere misbruger, når han eller hun har fået fodfæste på en arbejdsplads. Derved vil mentoren spille sammen med og understøtte den kommunale sagsbehandler, og for at fremme denne proces bør de socialfaglige uddannelser i Danmark udbyde kurser for mentorer på de danske arbejdspladser, der kan støtte de tidligere stofmisbrugere i deres nye rolle.

Således bliver både de kommunale forvaltninger, de private virksomheder og de socialfaglige uddannelser involveret i en fælles proces. Når dette samarbejde er etableret omkring opkvalificering af tidligere stofmisbrugere – og uddannelse af mentorer – kan erfaringerne bruges i uddannelsen af kommende sagsbehandlere i arbejdsevne-metoden over for denne målgruppe. Dermed er der også taget hul på den anden barriere. Næste skridt vil passende være, at integrationen af stofmisbrugere på arbejdsmarkedet igangsættes allerede i behandlingsfasen. Men jeg vurderer, at dette fortsat er en fremtidsvision i Danmark.

- 1 Socialministeriet (2001): *Nyhedsmagasin om Det Rummelige Arbejdsmarked*, nr. 10.
- 2 Se Socialministeriet (2001): *Arbejdsevne-metode. Metode til beskrivelse, udvikling og vurdering af arbejdsevne*.
- 3 Mentorordningen er beskrevet i §§78-80 i Beskæftigelsesministeriets *Lov om en aktiv beskæftigelsesindsats* af 1. juli 2003. Ved en mentorfunktion forstås, at en medarbejder i virksomheden varetager en særlig opgave med at introducere, vejlede eller oplære personen, der ligger ud over, hvad arbejdsgiveren forventes at varetage. Denne medarbejder kan frikøbes til opgaven ved bevilget støtte til arbejdsgiveren til dækning af lønomkostninger. Med henblik på at forbedre medarbejderens mulighed for at varetage mentorfunktionen kan der også bevilges tilskud til køb af uddannelse for medarbejderen.
- 4 Se Rambøl (2002): *Evaluering af projektet ”New Way of Life” – efterbehandling af stofmisbrugere i et samarbejde mellem Den selvvejende institution Kongens Ø, Frit Oplysningsforbund, Odense, og Odense Kommune, Job- og bistandsafdelingen*. Henvendelse kan ske til lonp@odense.dk eller morten.ramboel@mail.dk