

Nattelivets professionelle: arbejdsvilkårene for bartendere og dørmænd i Danmark

Én ting er at gå i byen en til to gange om ugen for at feste med vennerne. Noget andet er at gå på arbejde nat efter nat for at servicere berusede og til tider meget berusede kunder.

AF MAJ WITTE, SÉBASTIEN TUTENGES, IDA THYRRING
& MORTEN HESSE

Denne artikel udspringer af det netop afsluttede forskningsprojekt 'Fest i trygge rammer', der har haft til formål at kortlægge og minimere sikkerhedsproblemerne i det danske natteliv. Projektet havde oprindeligt fokus på unge festende og deres risikoadfærd, men hurtigt blev det klart, at medarbejderne på udskænkingssteder også løber en række anseelige risici i forbindelse med deres arbejde. For én ting er at gå i byen en til to gange om ugen for at feste med vennerne. Noget andet er at gå på arbejde nat efter nat for at servicere berusede og til tider meget berusede kunder. Vi valgte derfor også at kigge nærmere på medarbejderne i nattelivet med særligt fokus på bartendere og dørmænd.

I det følgende fremlægges hovedresultaterne fra vores delundersøgelse om bartendere og dørmænd i Danmark. Fokus er på arbejdsvilkårene og risikoadfærd blandt disse nattelivets professionelle. Resultaterne bygger på empiri fra både spørgeskemaundersøgelser, observationer og interviews. En nærmere redegørelse for projektets metoder og resultater kan læses i den nyligt udgivne rapport 'Sikkerhedsproblemer i det danske natteliv' (Tutenges et al. 2014).

Natarbejde og fysiske rammer

Beskæftigelse som bartender eller dørmænd har størstedelen af tiden karakter af natarbejde, hvilket i sig selv kan volde sundhedsmæssige problemer. På nattevagter kan den enkelte opleve umiddelbare fysiologiske ubehageligheder såsom afbrudt søvnrytme,

træthed, mave- og tarmdysfunktion og følelsen af jetlag. Det er muligt, at symptomerne kun optræder i forbindelse med den enkelte vagt, og at de fortager sig igen ved skift til dagvagter eller ved længerevarende perioder uden nattevagter. Der er dog også den mulighed, at symptomerne forværres og udvikler sig til kroniske lidelser. Risikoen for udvikling af kroniske lidelser hænger sammen med, at natarbejde giver et afbrudt søvnmønster og dermed også en forstyrret hjerterytme (Burch et. al. 2005). Forskning viser, at det særligt er den forstyrrede hjerterytme, der er forbundet med udviklingen af kroniske lidelser. Eksempelvis har man set en tydelig sammenhæng mellem natarbejde og en øget risiko for udvikling af hjerte- og karsygdomme. Ligeledes er der også en sammenhæng mellem natarbejde og øget risiko for udvikling af diabetes og forskellige forstyrrelser i fordøjelsen. Det skal nævnes, at der ikke er tale om en stærk evidens, men blot påvisninger af sammenhænge (Burch et. al., 2005).

Bartendere og dørmænd udsættes for en række sundhedsmæssige risici grundet natarbejdet, men forstyrrelser i en række fysiologiske rytmer er ikke de eneste konsekvenser af arbejdet.

Lys og lyd

Udskænkingssteder er designet til at opløfte folk. De ansatte er med til at forme stemningen samtidig med, at de selv påvirkes af den. Men til forskel fra gæsterne er de ansatte tvunget til nærmest konstant at være eksponeret for sanseindtrykkene. Særligt bartenderne er mere eller mindre låst fast bag baren, et af festens epicentre. Dørmændene har mere bevægelsesfrihed, da de ofte har mulighed for at stå i ind-



gangen og gå rundt indenfor på udskænkingsstedet. Som gæst er der mulighed for at søge ud på gaden eller hen til mere rolige områder på udskænkingsstedet og derved tage en pause fra støjen, røgen og den hektiske atmosfære. Bartenderen eller dørmændene råder ikke over den samme frihed, og vores observationer og interviewmateriale tyder på, at en del ansatte i nattelivet ikke tilbydes regelmæssige pauser.

På stort set alle udskænkingssteder er der meget støj. Larmen produceres af tale, grin, latter, sang og råb og ikke mindst den høje musik. Der er også især på natklubber et skarpt lys, der for eksempel kommer fra farverige stroboskoplys eller laserlys. Stemningen er generelt hektisk grundet lys og lyd og den store koncentration af opstemte mennesker. Dette præger særligt natklubberne, hvorimod nogle mindre barer og værtshuse er præget af en rolig stemning med stearinlys, afdæmpede samtaler og få mennesker; her eksponeres de ansatte ikke for det samme massive sansebombardement.

Lysshow generer ikke nødvendigvis de ansatte, men det kan være med til at skabe den hektiske og til tider stressende atmosfære. Bassen, vokalerne og de høje toner er derimod ikke helt så harmløse stemningsskabere. Musik, højlydt samtale og råben kan let blive til generende støj. Ved observationer i løbet af projektet har musikken ofte været det første, som er blevet registreret på større barer og natklubber. Følelsen af at blive ramt af en mur af lyd har været markant og gennemgående, og flere af dataindsamlerne oplevede støj som et problem, når de opholdt sig i længere tid indenfor på udskænkingssteder.

Røg

På de fleste udskænkingssteder er der rygeforbud, men alligevel kan både bartendere og dørmænd være udsat for passiv rygning. Visse steder er der indrettet rygeområder eller rygerum, men dette er dog ingen garanti for, at der kun bliver røget i de tiltænkte områder. På flere af de undersøgte udskænkingssteder ryger gæsterne på trods af rygeforbud. Når gæsterne bliver grebet af stemningen og er berusede, kan det være svært at modstå fristelsen, og derfor sker det, at der bliver røget på en del af udskænkingsstederne, selvom dørmændene forsøger at slå ned på rygning uden for de anviste områder. Bartenderne er mere



FOTO LEA TRIER KRÖLL

udsat for passiv rygning end dørmændene. Dog er der i vores data eksempler på, at der også er røg ved indgangen, hvor dørmændene er placeret. At blive udsat for passiv rygning kan ud over at være ubehageligt også øge risikoen for flere forskellige kroniske sygdomme, herunder lungekræft og hjertekarsygdomme.

Fysiske skader

Dørmænd og bartendere er med deres arbejdsopgaver udsat for at pådrage sig fysiske skader, der ofte er af en mere direkte synlig karakter end høreskader og hjertekarsygdomme. Måden, bartendere og dørmænd pådrager sig fysiske skader på, er imidlertid meget forskellig. Hos bartenderne ligger risikoen for at komme til skade i en række fysiske udfordringer ved arbejdsopgaverne bag baren. Bartenderne kan eksempelvis være udsat for tunge løft, glatte gulve



eller risiko for at skære sig på glasskår. Dørmændenes risiko for at pådrage sig fysiske skader er primært forbundet med håndteringen af vold. Fysisk kontakt og voldelige sammenstød er en del af de fleste dørmænds virke (Søgaard, 2013).

Det er vores klare indtryk, at de fleste bartendere og dørmænd er glade for deres arbejde, og at flere føler en vis faglig stolthed over at arbejde i en hård branche. Risici kan for nogle være et gode, der bringer spænding og uforudsigelighed ind i et ellers lidt for begivenhedsfattigt og forudsigeligt liv. Og så er der dem, som nærmest ikke kan få nok af risici.

Følelsesarbejde

Et andet aspekt ved arbejdet i nattelivet omhandler det psykiske arbejdsmiljø. Netop det psykiske arbejdsmiljø er afgørende for et godt arbejdsliv, men bliver ofte ikke vægtet lige så højt som det fysiske

arbejdsmiljø. Vores data viser imidlertid, at arbejdet som bartender og dørmænd indeholder en række væsentlige belastninger af psykisk karakter. En fælles psykisk belastning for bartendere og dørmænd er relateret til det følelsesarbejde, som branchen kræver. Med 'følelsesarbejde' mener vi en aktiv indsats, der sigter mod at ændre på karakteren eller niveauet af egne følelserne, så de tilpasses arbejdet (Hochschild, 1979).

Følgende citat illustrerer, hvordan ansatte på udsænkingssteder forventes at bearbejde deres følelser, når de er på arbejde. Citatet stammer fra en personalehåndbog, der i skrivende stund bruges på en natklub i Danmark:

'Følelser, kærlighed og drama hører ikke til [...] blandt personalet i arbejdstiden. Hold følelserne adskilt fra arbejdet, så vi bevarer den gode uforpligtende stemning.'

'Mobilen må ikke være synlig, da al kommunikation, opmærksomhed og kærlighed skal gives til gæsterne.'

Bartendere og dørmænd skal varetage udsækningsstedets interesser og forvalte en udstukket politik i serviceringen af stedets kunder. Personalet er udsækningsstedets ansigt udadtil, og derfor er personlige holdninger og følelser underordnet i arbejdstiden. På arbejdet er de forpligtet til at spille en bestemt rolle over for gæsterne: en rolle, som gæsterne forventer at blive mødt af, og som tjener virksomheden.

Dette kan eksemplificeres med dørmænd, der skal virke neutral, men også alvorlig og seriøs for at bevare sin autoritet. Eller bartenderen, der for at sælge flere produkter, skal fremtræde smilende og flirtende. De ansatte må lægge en mental distance til sig selv som privatpersoner for at kunne kontrollere deres følelser og falde ind i den anviste rolle.

Det er ikke unaturligt, at man som arbejdstager repræsenterer sin arbejdsplads, og at man optræder professionelt og serviceminded over for virksomhedens kunder. Imidlertid bør det understreges, at de ansatte i nattelivet servicerer et klientel, der ikke altid er lette at arbejde med, grundet deres ofte påvirkede tilstand, hvorfor rollerne ofte må spilles med engagement for at brænde igennem. Hvis de emotionelle krav bliver for høje, kan det være anledning til et dårligt psykisk arbejdsmiljø.

De bartendere, vi har talt med, er generelt glade for

deres arbejde, men finder det også hårdt og til tider nedslidende. Flere kan berette om, at de har problemer med at sove efter endt vagt, fordi de er overtrætte og er ude af stand til at komme ned i tempo efter at have været aktive, udadvendte og smilende flere timer i træk. En kvindelig bartender satte ord på kravene:

'[Et] bartenderjob, det er et arbejde, hvor du skal være udadvendt, og du skal være smilende, og du skal være glad. Sådan er det bare, der er ikke nogen, der gider blive ekspederet af en sur gammel mokke, vel? Så det er vigtigt at være på; det er en del af jobbet.'

Følelsesarbejdet betyder for bartenderen, at han eller hun ikke kan vælge, hvem vedkommende vil flirte og snakke med. Bartenderen er tvunget til at snakke med og smile til alle gæster.

Et andet vigtigt aspekt af bartenderens rolle er den fysiske fremtræden. Særligt på de lidt større barer og natklubber kommer dette til udtryk ved, at bartenderen skal bære en uniform med logo. Visse steder kræves det yderligere, at de kvindelige bartenderer bærer en vis mængde makeup. Ikke alene gør uniformen bartenderen til repræsentant for virksomheden, den understreger også, at bartenderen, i forlængelse af den imødekommende og flirtende rolle, er noget særligt: en udvalgt, som kan være genstand for gæsterne, og som de kan nyde. Her er bartenderen oftest fastlåst bag baren og kan ikke umiddelbart forlade denne, hvis der er kunder, som bartenderen ikke ønsker at tale eller flirte med, der henvender sig.

Forpligtelserne til at servicere giver dog bartenderen en position, som med fordel kan bruges, hvis interaktionen med gæsten bliver for meget. Er en gæst for påtrængende, kan bartenderen for eksempel henviser til, at reglementet påbyder, at alle behandles lige, og at bartenderer ikke må kysse med kunderne.

Selvom rollen er påtvunget, kan bartenderer også få meget ud af den megen opmærksomhed og af komplimenterne. Således kan rollen være anledning til, at bartenderen får et 'boost' af den objektivisering og opmærksomhed, som han eller hun er udsat for. Som en afrydder udtrykte det: *'Det sidder i blusen. Man bliver afhængig af det'*. På den måde er det følelsesmæssige aspekt af bartendererhvervet ambivalent: Med følelsesarbejdet kan der både genereres positive følelser af anerkendelse og af at være noget særligt, og samtidig stilles der også følelsesmæssige krav med

det mulige resultat, at bartenderen må undertrykke sine egne følelser og holdninger, hvis de ikke matcher bartenderrollen.

Alkohol på arbejdspladsen

At vise, at man har det sjovt og 'deltager i festen', bliver på flere steder en del af arbejdet for mange bartenderer. Deltagelsen har dog visse slagsider, herunder et højt forbrug af alkohol. Tal fra vores strukturerede observationer viser, at der ved 18 procent af vores besøg på udskænkingssteder blev observeret bartenderer, som indtog alkohol. Dette tal viser givetvis kun toppen af isbjerget, da vores tilstedeværelse under observationerne var kortvarigt, og fokus var spredt på flere forskellige forhold. For at få et mere præcist billede af bartenderernes risikoadfærd og alkoholindtag udførte vi en spørgeskemaundersøgelse med 424 bartenderer, heraf 199 kvinder og 225 mænd (Tutenges, Bøggjær, Witte & Hesse, 2013). **Tablet 1.** beskriver nogle af resultaterne fra spørgeskemaundersøgelsen.

Som det ses af tabellen, var det næsten syv ud af ti, som almindeligvis indtog alkohol på jobbet. Mere alvorligt er det, at fire af ti har drukket over fem genstande, og mere end hver sjette har drukket mere end ti genstande på en vagt inden for de seneste 30 dage. Hertil kommer, at hver tredje har oplevet at føle sig presset til at drikke på jobbet. Alkoholindtaget i forbindelse med arbejdet er altså et udbredt fænomen og en integreret del af bartendererhvervet.

Gennem de kvalitative interviews blev det klart, at der er forskellige årsager til, at bartenderer drikker alkohol, mens de er på arbejde. Nogle gør det for at komme i feststemning, andre gør det, fordi 'det gør man bare' - eller for at håndtere presset og 'dulme nerverne'.

En anledning til at indtage alkohol er forbundet med bartenderens interaktion med gæsterne. Ofte forekommer der situationer, hvor gæster køber shots eller drinks til bartenderen. Her opleves det ofte som uhøfligt ikke at tage imod denne gestus. Mie, en ung bartender med 5-6 vagter om ugen, fortæller om dette:

'Også bare, hvis gæsterne de køber et shot til dig, du står jo ikke sådan og siger: 'Arh, ved du hvad, makker, det har jeg sgu ikke lyst til i dag, du, nu jeg har drukket alle de andre dage, jeg gider ikke at have dit shot, ellers



FOTO LEA TRIER KRÖLL

Tabel 1. Alkoholforbrug i forbindelse med bartenderarbejdet

	Procent
Drikker almindeligvis på jobbet	68,30 %
Drukket mere end 5 genstande på en vagt seneste 30 dage	40,15 %
Drukket mere end 10 genstande på en vagt seneste 30 dage	17,57 %
Ladet sig presse til at drikke på jobbet enkelte gange	28,47 %
Ofte ladet sig presse til at drikke på jobbet	4,21 %

tak'. Selvfølgelig kan man sige det anderledes. Men så tager man jo alligevel imod det af ren høflighed - og 'skål, og tak for shot'.

Presset er ikke direkte, idet der ikke eksplicit er nogen, der kommanderer bartenderen til at drikke. Snarere ligger presset i, at bartenderne føler sig fanget af den generelle, alkoholfokuserede stemning og en forpligtigelse over for kundernes tilbud om at drikke med. Dette forstærkes yderligere af, at bartenderne på forhånd har, eller efterhånden danner, venskabelige relationer til gæsterne på deres arbejdssted.

På flere udskænkingssteder støtter bestyrerne og ejerne op om bartenderes alkoholindtag, selvom de ikke har interesse i at have svært berusede bartender bag disken, som laver fejl og kaos bag baren. På trods af, at der på flere udskænkingssteder er forbud mod, at bartenderne drikker sig meget fulde, så bliver der i det danske natteliv ikke gjort meget for at begrænse alkoholforbruget bag baren. Tværtimod er der mange organisatoriske mekanismer, der støtter op om druk på begge sider af bardisken. For eksempel er

Tabel 2. Aggression på arbejdspladsen

	Bartendere	Dørmænd
Antal	424	159
Råbt af	70,59 %	89,40 %
Truet verbalt	38,93 %	82,12 %
Truet med våben	4,40 %	39,74 %
Blevet angrebet	17,11 %	47,62 %
Overværet overfald på kollega	25,74 %	66,33 %
Måttet gribe ind i forhold til vold	35,05 %	88,74 %
Overværet overfald eller lignende	60,10 %	91,95 %

der på mange udskænkingssteder rabatordninger for bartenderne, og vi har flere gange observeret bestyrere, der belønner en god omsætning ved at uddele shots til personalet både under og efter arbejdstiden. Bartenderne bliver desuden påvirket af festens kontekst, hvilket også kan give dem lyst til at drikke med. Ejerne og bestyrerne på flere udskænkingssteder godtager således bartenderes alkoholforbrug, men sanktionerer overforbrug.

Vold og konflikter

Det tredje aspekt ved at arbejde i nattelivet, som vi vil fremhæve, omhandler de ansattes håndtering af vold og aggressioner. Vold og aggressioner er en del af arbejdsmiljøet på udskænkingssteder. Langt det meste af volden involverer dørmændene. Det sker imidlertid også, at bartenderne oplever voldsomme episoder. Dette forhold kortlagde vi via vores spørgeskemaundersøgelser med bartenderne og dørmændene. **Tabel 2.** viser andelen af henholdsvis bartenderne og dørmændene, der i det seneste år har oplevet forskellige former for aggression i forbindelse med deres arbejde i nattelivet.

Som det kan ses af tabellen, har flertallet af både bartenderne og dørmændene oplevet at blive råbt ad eller overværet et slagsmål eller lignende i arbejdstiden. Hver tredje bartender har desuden måttet gribe ind i en situation med vold, noget, de ikke nødvendigvis er uddannet til. Dørmændene derimod er trænet i at håndtere vold, og som det fremgår i tabellen, er de også hyppigt involveret i voldelige konfrontationer.

Dørmændens arbejde består blandt andet i at sortere blandt gæsterne, hvilket foregår ved stedets ind-

gang. Derudover er det dørmændens opgave at sikre, at stedets regler bliver overholdt indenfor. Det kan f.eks. være, at gæsterne kun må ryge i bestemte områder, at overtøj skal hænges i garderoben, eller at der ikke må sidde gæster og sove. Mange konflikter opstår i døren eller i forbindelse med udsmidning af kunder.

De fleste konfrontationer udvikler sig ikke til fysisk vold, men verbale skændier kan i længden også være stressende. Ved både verbale og fysiske konfrontationer vil de fleste mennesker opleve at blive anspændte, nervøse eller angst. Nogle mennesker kan godt lide konfrontationer og søger aktivt voldelige situationer, men for langt de fleste opleves konfrontationer som anstrengende og ubehagelige.

Dørmænd og bartenderne danner på den ene side fælles front i arbejdet med at skabe en god aften for de festende, men samtidig modarbejder de hinanden: Bartenderen skal sælge masser af alkohol og dermed puste liv i festen, mens dørmændene skal sørge for at dæmpe gemytterne og forebygge konflikter. Det er dog vores indtryk, at der på langt de fleste udskænkingssteder er et godt kollegialt sammenhold mellem bartenderne og dørmændene imellem. Dette sammenhold er vigtigt for at dæmpe problemerne med stress. I vores interviews har mange udtrykt lettelse over, at de har gode kolleger, der 'har deres ryg', hvis der opstår problemer.

Som den person, der både sorterer gæsterne og irttesætter uromagere, er dørmændene tit offer for verbale trusler. Som det ses af tabellen, er det omtrent fire ud af fem dørmænd, der har oplevet at blive truet verbalt inden for det seneste år, og næsten to



FOTO LEA TRIER KRÖLL

ud af fem har oplevet mere alvorlige trusler, hvor der blev anvendt våben eller en flaske. Vores kvalitative interviews viser, at dørmændene oplever dette som en uomgængelig del af arbejdet, men også som noget, der kan være vanskeligt at håndtere. Som dørmænd lærer man gradvis at ryste de fleste verbale angreb af sig, og man lærer at afkode, hvilke trusler der er tomme, og hvilke der skal tages mere alvorligt. Selvom de fleste trusler ikke bliver realiseret, kan de alligevel godt efterlade ubehag hos dørmændene, for som en interviewperson udtrykte det, kan man ikke lade være med at tænke på: 'At man skal hjem på et tidspunkt'. I dørmændens arbejde som forvalter af udskænkningstedets politik eksisterer der altså en risiko for at blive truet og angrebet verbalt; men det er afgørende at blive på sin post og ikke vige for konflikten. Dørmændene skal kunne aflæse gæsterne, men også besidde en

ro og ikke lade sig provokere af de verbale tilsvininger. Privatpersonen skal dørmændene kunne gemme væk på arbejdet, og i håndteringen af gæsterne bliver følelsesarbejdet derfor yderst vigtigt. Kun ved at holde sine holdninger og følelser ude af arbejdet kan arbejdet udføres vellykket.

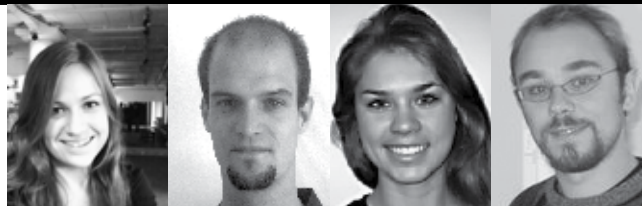
Vold som yderste konsekvens

I dørmændens arbejde som forvalter af udskænkningstedets politik ligger der ikke kun en risiko for at blive truet og verbalt forulempet. Dørmændene er den grænsesættende instans på udskænkningstedet, men han eller hun er grænsesættende i forhold til en svær masse. Massen søger festens rus og leger derfor også med hverdagens grænser. Der ligger derfor en besynderlig dobbelthed i dørmændens funktion: Han eller hun skal være grænsesættende i et rum, hvor grænser konstant er til forhandling: 'Kan jeg alligevel slippe af sted med at ryge her?', 'Behøver jeg virkelig lægge mit overtøj i garderoben?', 'Jeg vil danse på bordet, så det gør jeg!'.

I vores survey var det 89 % af dørmændene, der havde oplevet at måtte gribe ind i en konflikt inden for det seneste år. Det er i denne proces, at dørmændene udsætter sig selv for at komme fysisk til skade. Vold og fysisk magtanvendelse kan være den yderste konsekvens af dørmændens forsøg på at løse en konflikt, og derfor er der i jobbet en indbygget risiko for selv at komme til skade. Ved den fysiske håndtering af gæster skal dørmændene kunne handle hurtigt og præcist. Hvis konflikten foregår inde på udskænkningstedet, er dørmændene også udsat for den høje musik, blinkende lys og en stor menneskemasse, hvilket kan virke yderligere udfordrende, når konflikten skal løses.

Med nødvendigheden af at udføre fysisk konflikt-håndtering ligger der for dørmændene et yderligere risikoforhold af juridisk karakter. En dørmænd har en lang række pligter i forhold til at sørge for gæsternes sikkerhed, men han eller hun har ingen rettigheder, der rækker længere end en civilpersons. Dørmændene er derfor nødt til at være yderst bekendt med juraen på området for ikke at tage sig uberettigede friheder. Det betyder også, at dørmændens opgaver (fysisk konflikt-håndtering, beslaglæggelse af våben og narkotika etc.) kan placere vedkommende i udsatte

MAJ WITTE
STUD.CAND.SCIENT.SOC., KU
SÉBASTIEN TUTENGES
ANTROPOLOG, LEKTOR
IDA THYRRING
STUD. SCIENT. SOC., KU
MORTEN HESSE
PSYKOLOG, LEKTOR



juridiske situationer. Eksempelvis er det dørmændens pligt ved visitation at konfiskere ulovlige genstande såsom våben eller narko. Men det konfiskerede må ikke flyttes fra det sted, hvor konfiskeringen er sket. Det vil sige, at dørmændene ikke må køre det på politistationen for at aflevere det. I sådanne tilfælde kan dørmændene dømmes for besiddelse. Dørmændene skal med andre ord have indgående kendskab til paragrafferne for ikke at gå i en juridisk fælde.

Kriminalitet blandt dørmænd?

På nogle enkelte af de udskænkingssteder, vi har besøgt, har vi observeret dørmænd, som ikke lod til at være hverken ædru, lovlydige eller interesseret i at højne sikkerheden. Under interviews og uformelle samtaler er vi også blevet fortalt om 'brodne kar' i den private sikkerhedsbranche.

Det skal her understreges, at langt de fleste dørmænd, som vi har observeret og talt med, lader til at være både lovlydige og dygtige til deres arbejde. Der findes givetvis kriminelle dørmænd i Danmark, men vores data tyder ikke på, at dette er et udbredt problem (jf. Søgaard, 2013). Det er dog vigtigt løbende at samarbejde og holde nøje øje med den private sikkerhedsbranche for at sikre, at dørmænd i Danmark forbliver lovlydige, professionelle og at de har ordentlige arbejdsbetingelser. Hvis den private sikkerhedsbranche infiltreres af kriminelle, kan det have fatale konsekvenser for sikkerhedsforholdene i nattelivet. Vil man se, hvor galt det kan gå, kan man for eksempel læse om forholdene i Storbritannien (Hobbs et al., 2003).

Afrunding

Dørmænd og bartendere er en udsat gruppe i nattelivet. Meget af deres arbejde foregår om natten. Arbejdstempoet er i perioder meget højt, og pauserne er ofte få, korte eller ikke-eksisterende. På en del udskænkingssteder er der desuden problemer med et meget højt støjniveau og tobaksrøg. Herudover er der de mange problemer forbundet med at skulle håndtere berusede kunder.

En central problematik er for bartendere og dørmænd forbundet med det følelsesarbejde, de må udføre. Bartendere forventes for eksempel at være imødekomende, smilende og i højt humør. Egne, private følelser er der ofte ikke plads til, hvilket i længden kan være nedslidende; særligt når man arbejder med et beruset klientel.

Vold og aggressioner er en del af arbejdsmiljøet på udskænkingssteder. Spørgeskemaundersøgelser viser, at hver tredje bartender inden for det seneste år har måttet gribe ind i en situation med vold; noget, de ikke nødvendigvis er uddannet til. De fleste dørmænd har oplevet at blive truet verbalt, har overværet overfald på en kollega og har måttet gribe ind i en situation med vold. Inden for det seneste år er omkring 40 % af de adspurgte dørmænd blevet truet med våben, og omkring 48 % er blevet angrebet. En dørmænd har en lang række pligter i forhold til at sørge for gæsters sikkerhed, men hans eller hendes rettigheder rækker ikke længere end en civilpersons. Dørmændens opgaver såsom fysisk konflikthåndtering og beslaglæggelse af våben og narkotika kan placere vedkommende i udsatte juridiske situationer.

På en del udskænkingssteder bliver de ansattes sikkerhed nedprioriteret i forhold til gæsternes sikkerhed. Der gøres meget for at sikre en stor omsætning, men forholdsvis lidt for at beskytte medarbejderne. ■

LITTERATUR

- Burch, J.B., Yost, M.G., Johnson, J. & Allen, E.: Melatonin, Sleep and Shift Work Adaptation. *JOEM* 47: 893-901. 2005.
Hobbs, D., Hadfield, P. Lister, S. & Winlow, S.: *Bouncers: Violence and Governance in the Night-time Economy* Oxford University Press. Oxford. 2003.
Hochschild, A.: *Emotion Work, Feeling Rules and Social Structure*. *The American Journal of Sociology* 85: 551-575. 1979.
Søgaard, T.F.: *Doormen: embodied masculinity and the political economy of security in the Danish nightlife*. Aarhus University. Aarhus. 2013.
Tutenges, S., Mikkelsen, L.N., Witte, M., Thyrring, I. & Hesse, M.: *Sikkerhedsproblemer i det danske natteliv*. Center for Rusmiddelforskning, Aarhus Universitet. Aarhus. 2014.

Læs også de tidligere artikler om projekt 'Fest i trykke rammer' i STOF nr. 18 og 20.